

# PROLOGUE

난민의 종류는 다양하다. 여러 이유로 세력간의 무력 충돌이 발생하여 생기는 전쟁난민과 정치적 이념이 달라 사회적 소외로 인해 정상적인 생활이 불가능해져서 발생하는 정치난민, 종교의 차이 때문에 갈등과 탄압과 학살 등으로 발생하는 종교난민과 인간이 통제할 수 없는 지구온난화로 인한 기후난민까지 우리는 이제 재해, 재난이 일상화된 시대를 살아가고 있다.

대한민국의 국민 또한 난민의 삶을 완전히 피해갈 수 없다. 과거 전쟁을 겪으며 전쟁난민이었던 시절부터 홍수, 화재로 인해 집을 잃은 사람들은 물론이고 심지어 옆나라의 전유물일 줄 알았던 지진피해로 인해 살아가던 터전을 잃은 자들이 생겨났다. 자연재해뿐 아니라 재개발로 인한 철거난민을 생각해보면 우리는 언제 어디서나 난민이 될 수 있다.

나도 난민이 될 수 있는 세계에서 남이라 여겼던 우리 밖의 난민이 우리 곁의 이웃이 되기까지 기다려줄 수 있는 임시피난처를 마련해본다.

# WORK FLOW

- A** 1. 1인, 2인, 가족 등 가구 유형에 맞는 타입별로 평면을 계획한다.
- R** 2. 여러 모듈을 조합해 기본형, 적응형, 플로팅형 등 다양한 유닛을 구성한다.
- R** 3. 빌딩 컨테이너, 화물용 컨테이너 등 컨테이너 데이터를 구축한다.
- M** 4. 여러 매스 배치를 통해 대지에 맞는 매스디자인을 완성한다.
- M** 5. 모듈러 주택을 설치하는 도중의 시공과정을 시뮬레이션 할 수 있다.



# TRANS\_HOME

주거를 잃어버린 사람들을 위한 임시 피난처

# SITE

재난,재해로 주거를 잃은 사람들을 위한 임시 주거지



화재나 홍수나 같은 자연재해로 인해 주거를 잃어버린 사람들이 있다. 집을 잃어버린 그들은 얼마 안되는 피해보상액과 열악한 임시 주택에서 피해를 복구하기까지 지내야 한다. 심지어 임시주택이 제공되지 않는 이들은 체육관과 같은 실내에서 텐트를 치고 지내야 한다. 전남 구례읍은 섬진강의 홍수로 피해를 입은 지역이다. 이 지역의 몇몇 수재민들은 공설운동장에 설치된 임시 주택에서 지내고 있다.

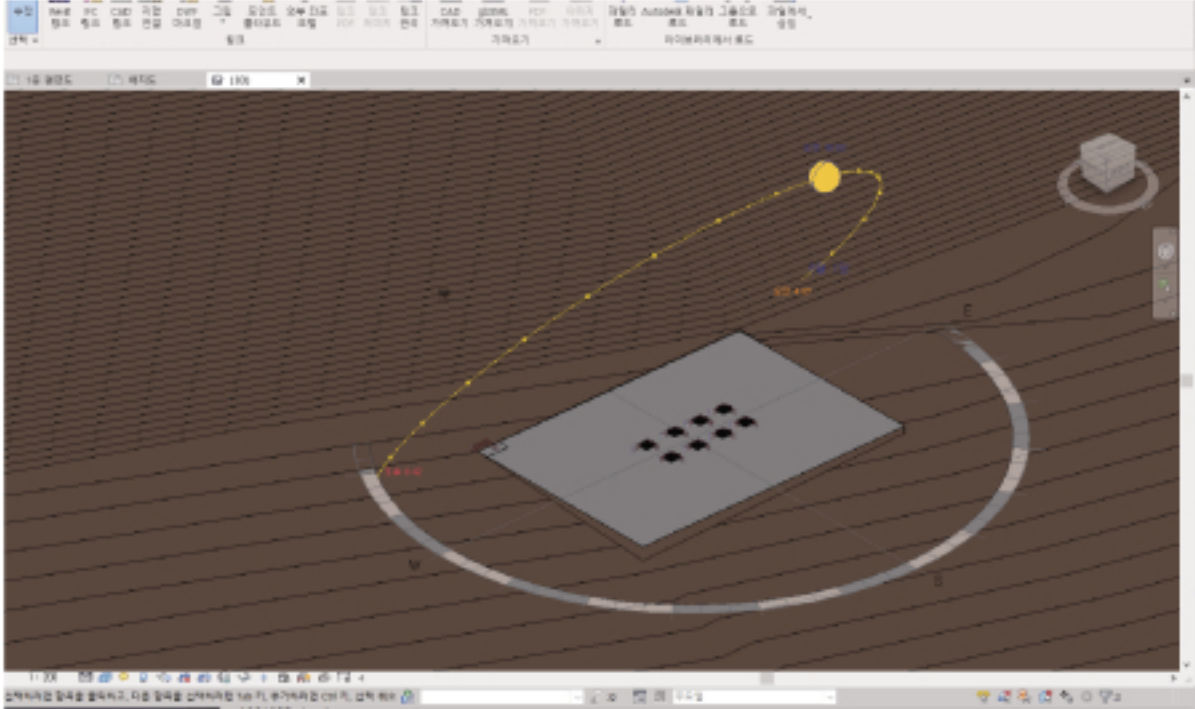
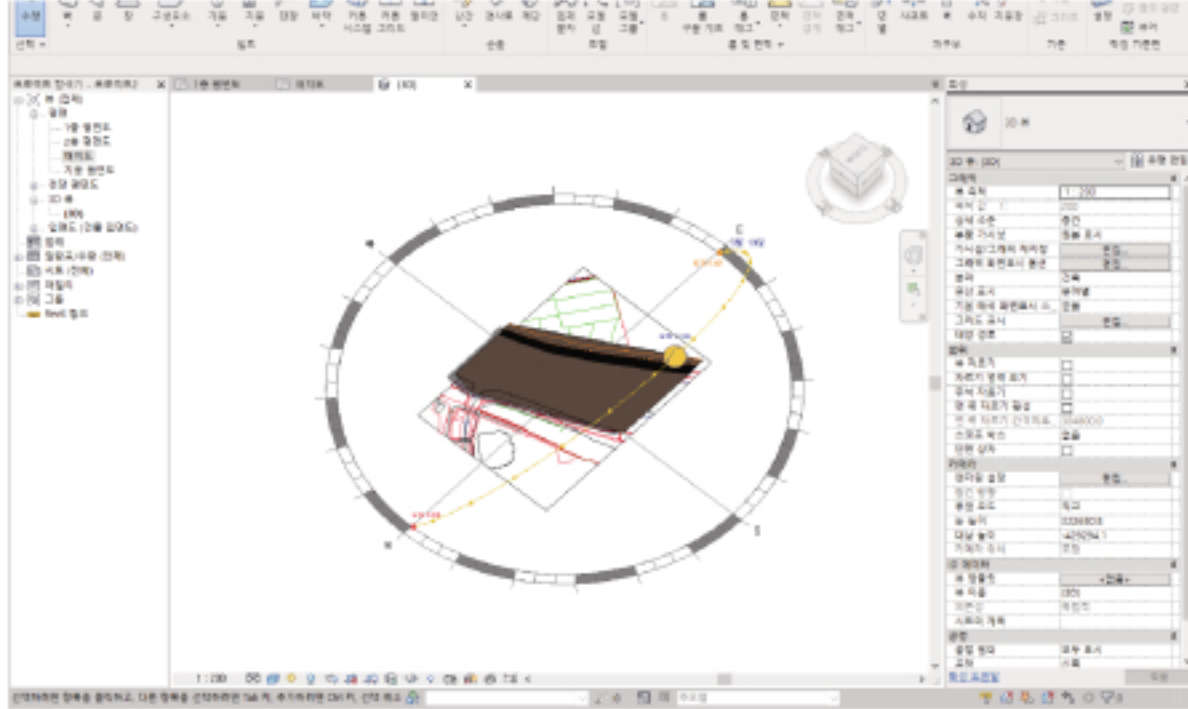
난민심사를 기다리는 난민 임시 피난처



대한민국에서는 2013년에 시행된 난민법에 명시된 절차에 따라 난민심청을 받고 있다. 그러나 난민 신청을 한다고 난민 지위를 쉽게 인정받을 수 있는 것이 아니다. 난민 심사부터 난민 인정까지 적지 않은 시간이 소요된다. 그런 동안에 난민들은 공항에서 체류하거나 불법으로 일을 하며 생활비를 버는 등 힘겨운 삶을 피해야 하지만 여전히 힘겨운 삶을 살아가고 있다. 그들을 위해 지원센터가 지어졌지만 딱딱한 주거공간은 그들을 계속해서 피하고 싶은 이방인으로 남겨둔다.

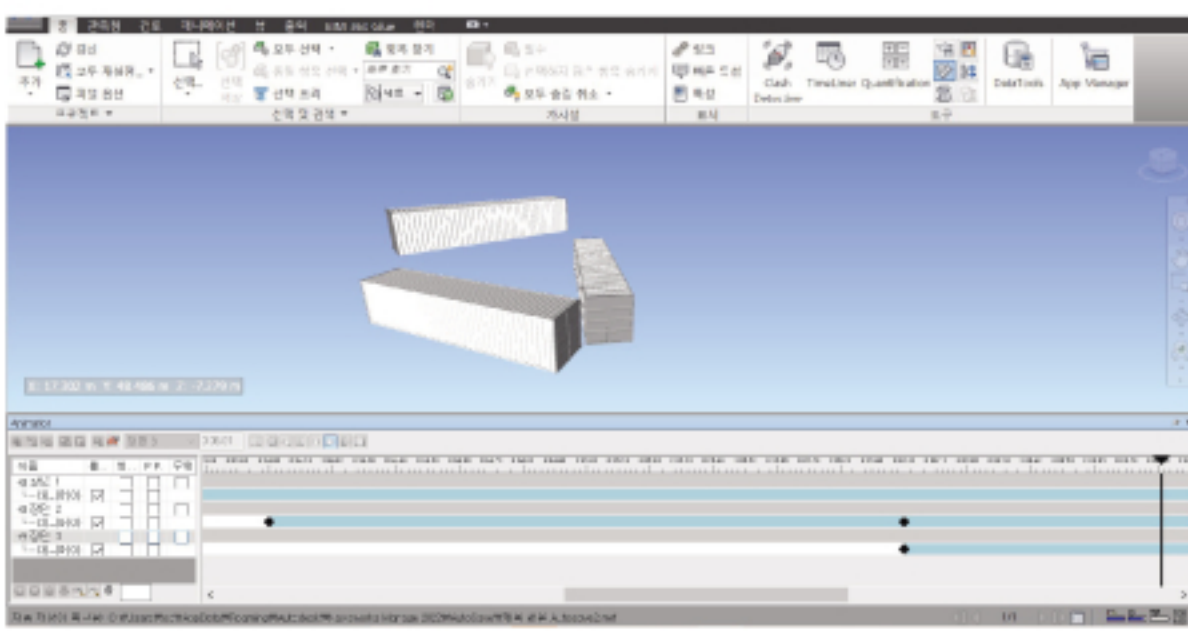
# ANALYSIS

REVIT을 이용한 해의 위치 및 그림자 확인



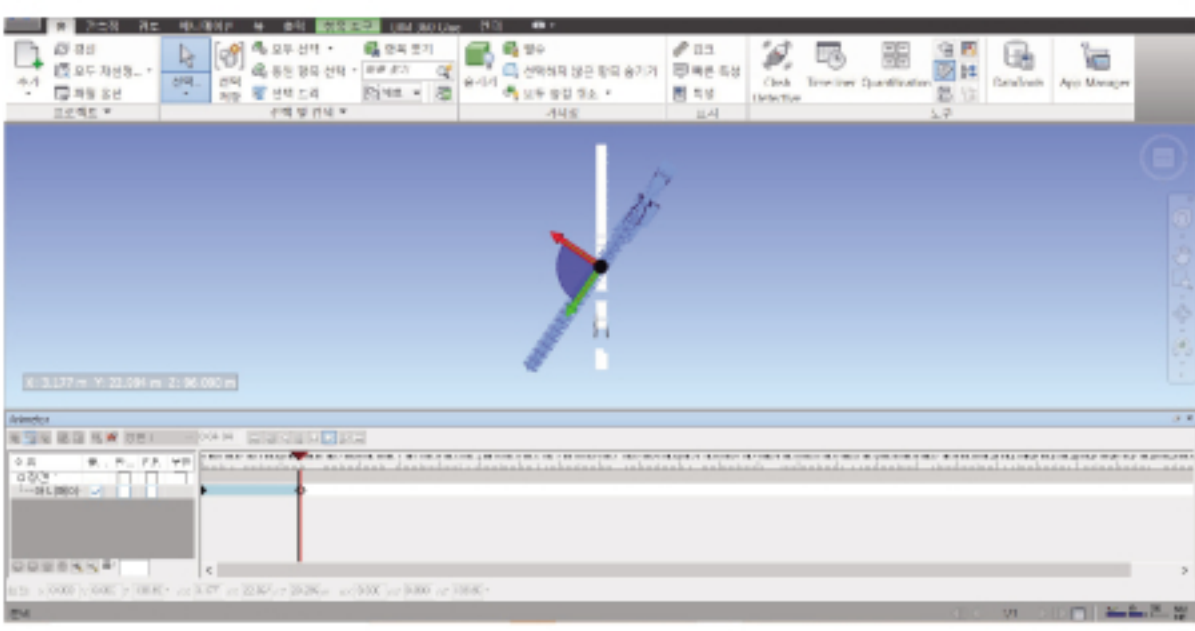
# NAVIS WORKS

여러 유닛 배치 시뮬레이션

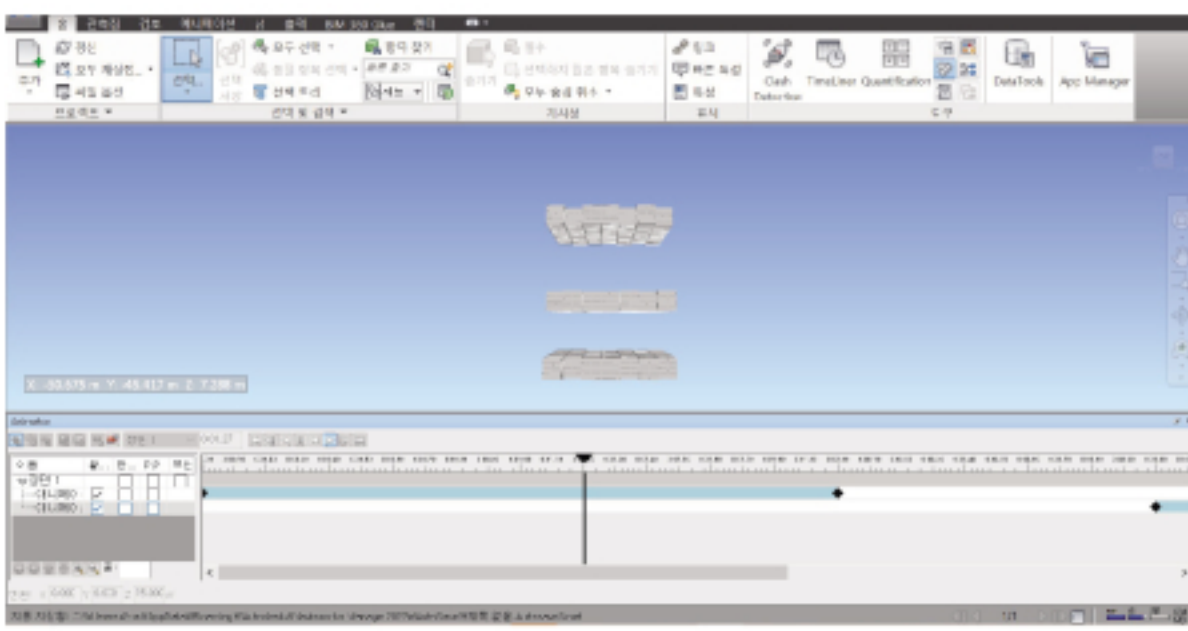


1인용 40ft 단일매스 삼각 유닛으로 배치 시뮬레이션

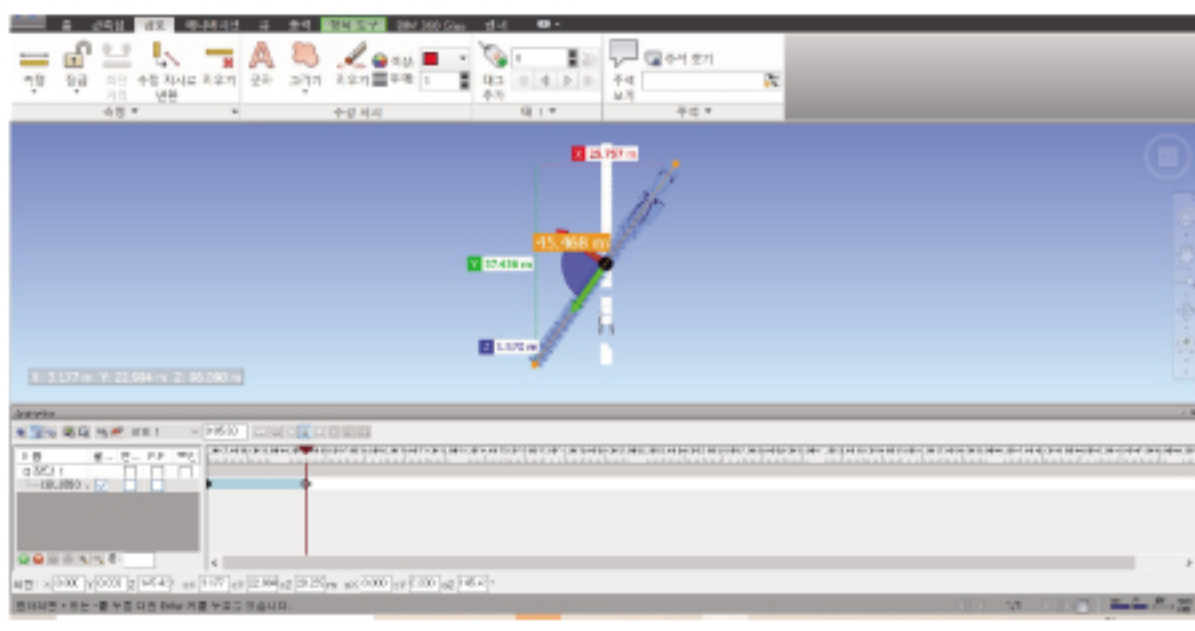
컨테이너 운반용 크레인 작동 변경



컨테이너 운반용 크레인 회전 시뮬레이션



1인용 40ft 및 4인 가구(40ft 2개) 매스 적응 유닛으로 배치 시뮬레이션



컨테이너 운반용 크레인 X, Y, Z축 길이와 회전 및 작동 변경 시뮬레이션

# RECYCLE



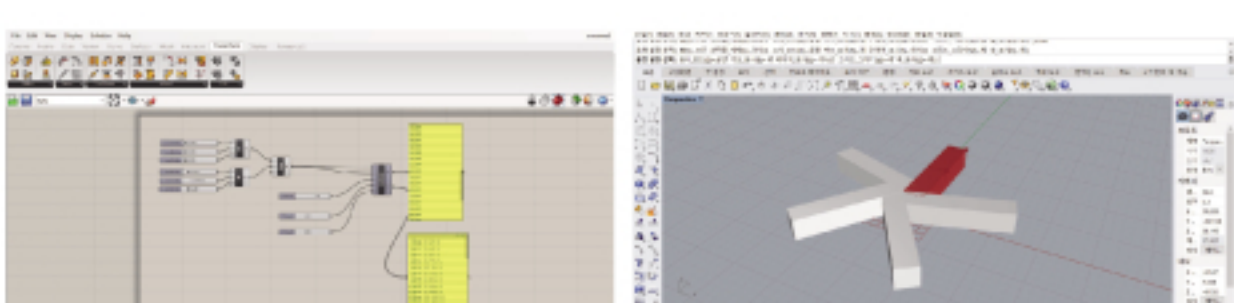
폐기물, 쓰레기란 쓸모없다는 이유로 버려지는 물질을 말한다. 재활용이란 쓰레기를 다시 쓸모가 있는 것으로 만드는 행이다. 우리가 먹고 마시고 자는 이 지구의 아름다운 세계를 잃어버리지 않기 위해 재활용, 재사용을 통해 인간이 배출하는 폐기물 중 많은 비율을 차지하는 건설폐기물을 줄일 필요가 있다.



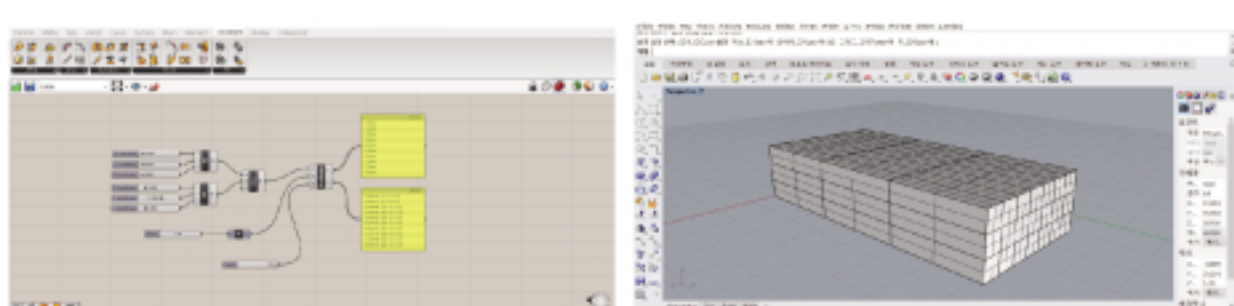
자유로운 곡선이나 다양한 외관형태를 창출할 수는 없으나, 모듈화로 인한 공간의 확장성이 무한하고 저렴한 경제성, 친환경적 측면에서 많은 장점이 있는 페컨테이너를 임시 주거를 위한 주택으로 재활용한다.

# UNIT

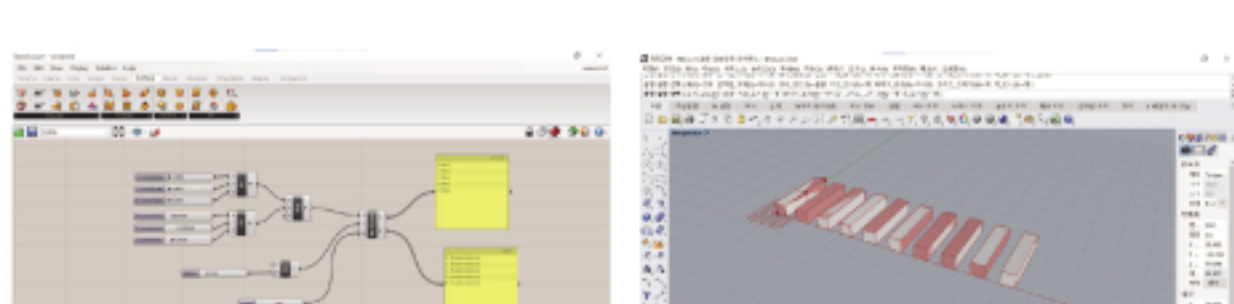
그래스호퍼를 이용한 40ft컨테이너 단일 배치



그래스호퍼를 이용하여 원형으로 40ft 컨테이너 매스를 원형으로 배열한 매스의 모습



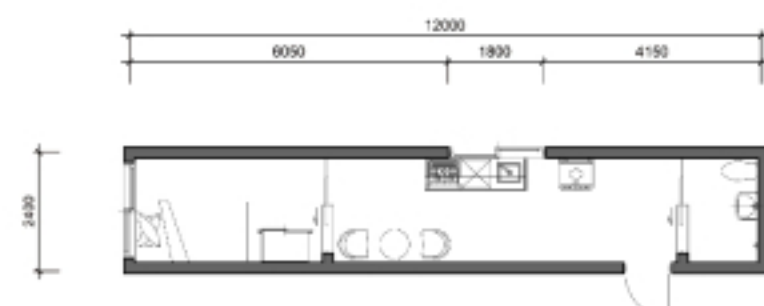
그래스호퍼를 이용하여 X, Y, Z축으로 각각 7개, 3개, 3개씩 40ft 컨테이너 매스를 적응한 매스의 모습



그래스호퍼를 이용하여 선형(일직선)으로 40ft 컨테이너 매스를 배열한 사진

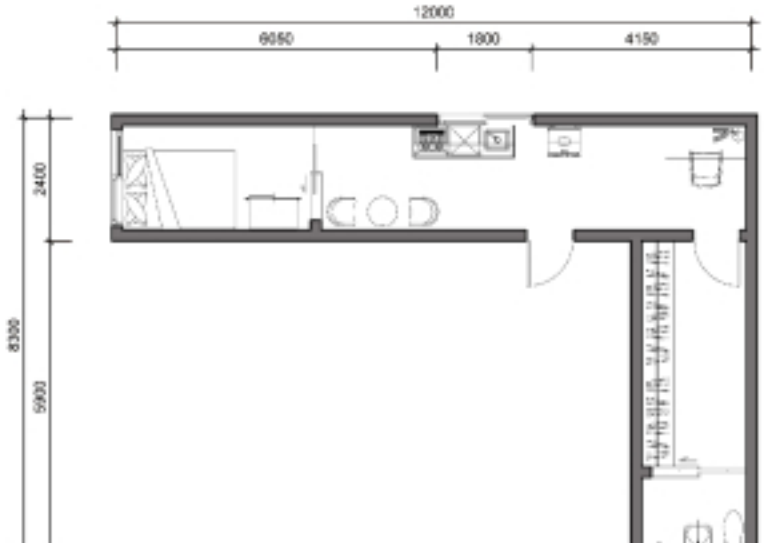
# PLAN

1인 가구



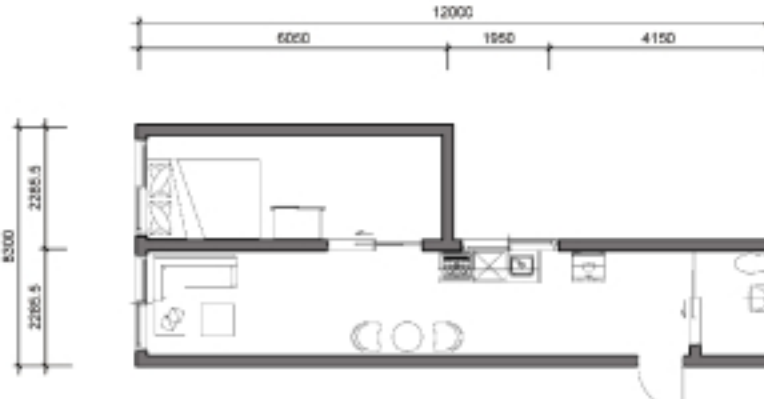
40ft 컨테이너 하나의 모듈에 침실, 거실, 주방, 화장실의 기본 주거 형식을 갖춘 1인실이다.

2인 가구 - A



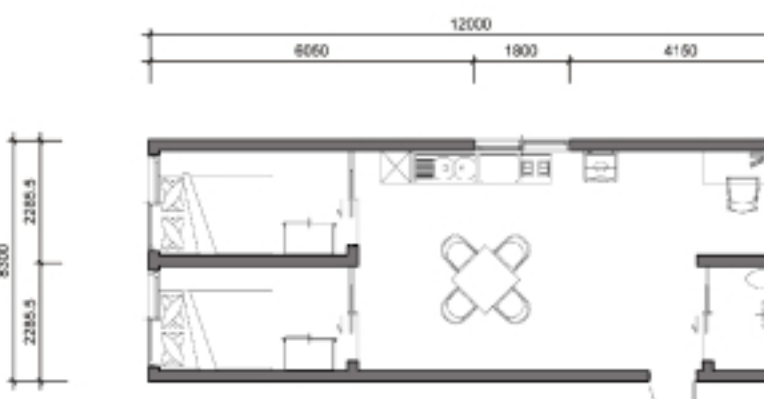
40ft 컨테이너와 20ft 컨테이너를 L자형으로 좀 더 확장된 모듈이다. 침실, 거실, 주방, 화장실에 하나의 방이 추가로 제공되는 2인실이다.

2인 가구 - B



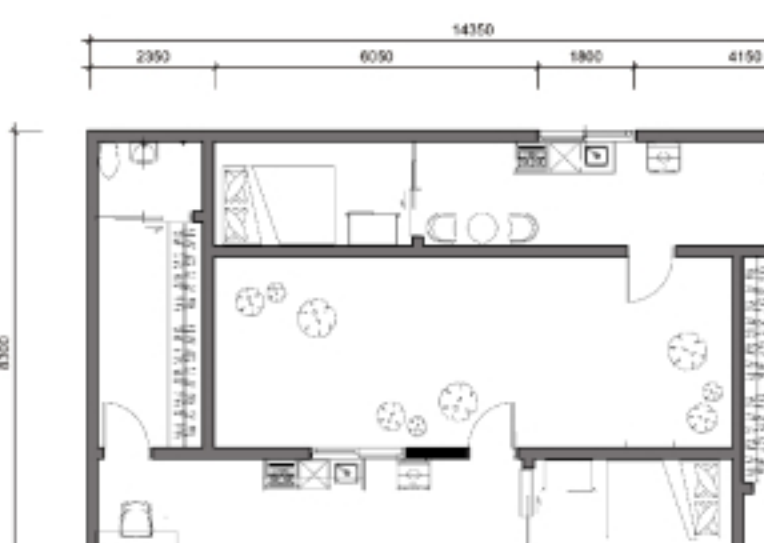
40ft 컨테이너와 20ft 컨테이너를 붙인 확장된 모듈이다. 마찬가지로 침실, 거실, 주방, 화장실에 하나의 방이 추가로 제공되는 2인실이다.

4인 가구 - A

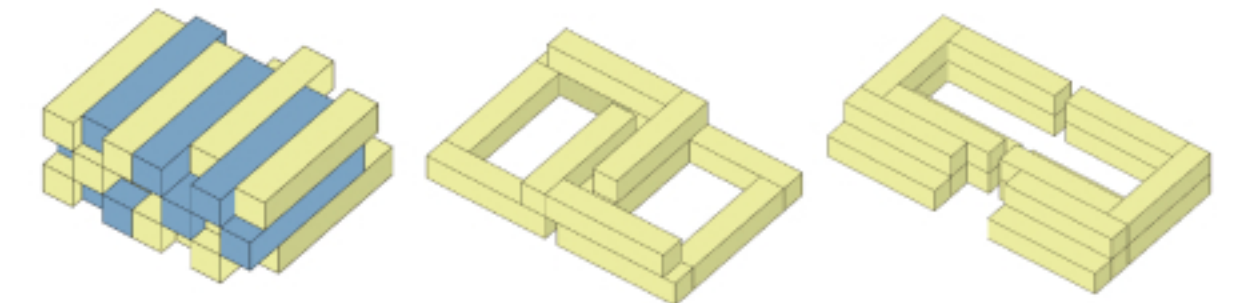


40ft 컨테이너 두 개를 붙인 4인실 모듈이다. 2인실에서 더 확장되어 침실 2개와 거실, 주방, 화장실이 여유롭게 배치된다.

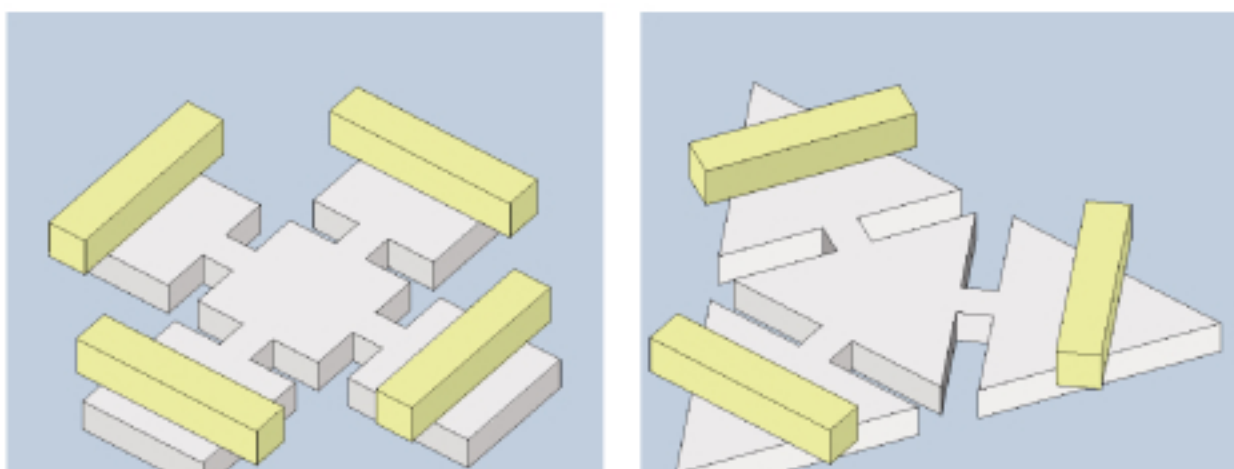
4인 가구 - B



2인 가구 L자형 두 개를 모자형으로 조합한 모듈이다. 두 가구는 외부의 시선을 차단하면서 중정을 통해 사적인 공간을 즐길 수 있다.



3층 이상으로 쌓아올려 많은 사람들이 거주하는 지속사 형태 가능  
 모자형 타입위에 L자형 타입을 2층으로 쌓아올려 개인적인 외부공간 또는 다같이 어울릴 수 있는 공용 외부공간 사용 가능  
 단일매스위에 L자형 타입과 단일매스를 조합해 쌓아올려 다같이 어울릴 수 있는 공용 외부공간 사용 가능



토지부족, 홍수로 인한 수재민 그리고 지구온난화로 인해 해수면이 높아지는 지역의 주거에결적으로 플로팅 건축을 제안한다. 이는 임시주거뿐 아니라 영구적으로 사용가능한 잠재성이 있다.



페컨테이너를 재활용하여 지어진 컨테이너 임시 주택은 본연의 역할을 다한 후 철거되어야 한다. 기존 지역에서의 철거는 다른 지역의 임시 피난처로 이어진다. TRANS\_HOME은 안전과 시설이 수명이 다할 때까지 끊임없이 재사용된다.